



STOR FORSKEL I UDNYTTET VÆRDI AF HUSDYRGØDNING

STØTTET AF

Promilleafgiftsfonden for landbrug

Ved hjælp af informationer fra gødningsregnskabet kan du beregne værdien af husdyrgødningen.

STOR FORSKEL I UDNYTTET VÆRDI AF HUSDYRGØDNING

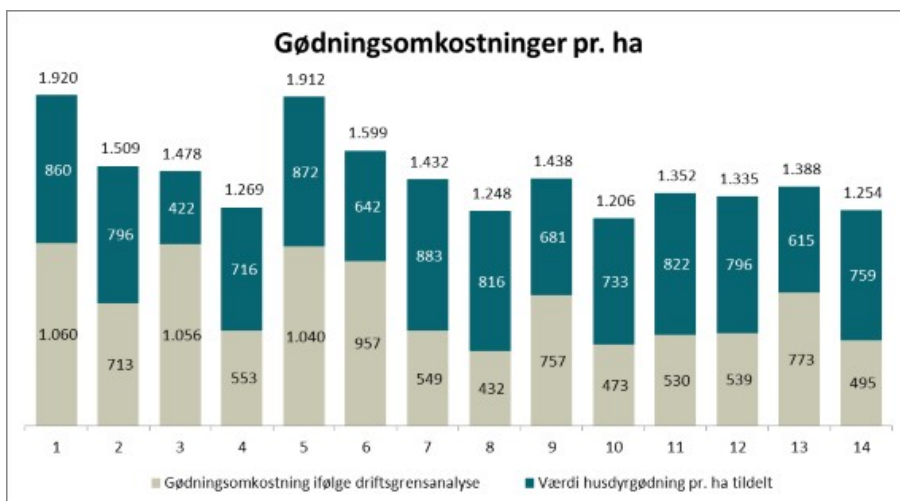
Gødningsomkostninger er en væsentlig del af stykomkostningerne i planteproduktionen, på bedrifter der anvender husdyrgødning er der ganske naturligt en besparelse i forhold til indkøb af handelsgødning, men der er til gengæld kun sparsom viden om værdien af den anvendte husdyrgødning. Opgørelsen af økonomien for mark og stald er som sådan ikke komplet, da man udelader værdien af husdyrgødningen. Denne artikel redegør for, hvordan man ved hjælp af informationer fra gødningsregnskabet kan beregne værdien af husdyrgødningen.

Ved hjælp af næringsstofbalancen og anden information fra gødningsregnskaber og oplysninger fra driftsgrensanalyser er der i denne artikel gjort rede for omfang og forskel i værdi af husdyrgødning på 14 bedrifter med slagtesvin.

Næringsstofferne i gyllen er værdisat ud fra handelsgødningsværdien af N, P og K, og der er lavet en korrektion på værdien ud fra meromkostningen ved udbringning i gylle i stedet for udbringning af handelsgødning. Korrektionen er beregnet som en meromkostning ved at udbringe næringsstofferne i gylle i forhold til omkostningen til udbringning af handelsgødning. Meromkostningen er baseret på hvor mange kubikmeter der udbringes. Gylle med store mængder overfladevand har ganske naturligt lavere værdi, da der blot er mere vand der skal køres ud.

Da kvælstoftildelingen er begrænset af en kvote, har N fuld værdi (efter korrektionen for udbringning), P og K bliver derimod nedskrevet til den mængde afgrøderne kan udnytte. Overforsyningen af P og K bliver således sat til 0 kr.

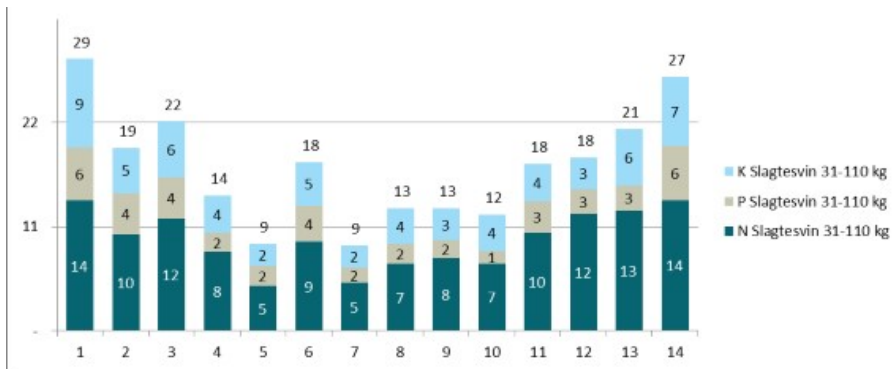
I figur 1 er der vist omkostninger til handelsgødning (sandfarvet) og værdi af husdyrgødning pr. ha (blågrøn) og øverst den samlede omkostning til gødning. Omkostningerne til handelsgødning er hentet fra driftsgrensanalysen for salgsafgrøderne "korn, frø, raps og ærter", mens værdien af husdyrgødningen er beregnet. Blandt de 14 bedrifter udgør omkostningen til handelsgødning mellem en tredjedel og halvdelen af den samlede beregnede omkostning til gødning. Da det kun er omkostningerne til handelsgødning der normalvis fremgår af driftsgrensanalysen for salgsafgrøder, er der således kun indregnet omkostninger til mindre end halvdelen af den samlede tildeling af næringsstoffer på disse bedrifter. Da værdien tilsvarende er udeladt i staldens del af regnskabet kan der argumenteres for at man ikke bliver rigere af at tilføje udbytte og omkostning på samme niveau to steder i regnskabet. Værdien af at kende denne del opstår når produktionsomfanget ændres, så forholdet mellem produktion i mark og stald ændres. I en sådan planlægningssituation kan man nemlig fristes til at tage udgangspunkt i driftsgrensanalysen for markbruget når arealet skal udvides, og dermed regne videre på værdier, hvor den fulde gødningsomkostning ikke er medregnet.



Figur 1. Gødningsomkostninger pr. ha. – gødningsomkostningerne fra driftsgrensanalyserne er udelukkende omkostningen til indkøbt gødning. Der indgår ikke udbringningsomkostninger i figurens værdier.

Da værdien af næringsstofferne i husdyrgødningen både afhænger af næringsstoffekcentrationen og muligheden for at udnytte P og K, bliver værdien af husdyrgødningen forskellig mellem bedrifterne. I figur 2 er der vist forskellen i værdi af husdyrgødning pr. produceret slagtesvin. De fleste af bedrifterne ligger i spændet mellem 11 og 22 kr. pr. produceret slagtesvin, og det er tydeligt at se hvordan værdierne af både N, P og K svinger voldsomt på tværs af bedrifterne.

**Værdi af husdyrgødning
pr. produceret slagtesvin 31-110 kg**



Figur 2. Værdi af husdyrgødning pr. produceret slagtesvin 31-110 kg

For at kunne lave en retvisende opgørelse er det nødvendigt at den faktisk udbragte gyllemængde er tilrettet i gødningsplanen, altså at gødningsplanen er tilrettet med de faktisk udbragte mængder. Dette letter også planlægningen af de fremtidige års udbringning.

Oplysninger om den udnyttede værdi af næringsstofferne i slagtesvinegyllen kan fungere som et startskud til en undersøgelse af muligheden for at fordele gyllen anderledes inden for korte afstande, så bedrifter med fosforoverskud eksempelvis kunne afsætte gylle til bedrifter som har plads til en større fosfortildeling fra husdyrgødning.

Beregningerne af gyllens værdi er udelukkende foretaget på baggrund af en række tilfældigt udvalgte gødningsregnskaber for konventionelle bedrifter. Perspektiverne for denne type beregning kan være en automatiseret beregning af gyllens værdi i gødningsplanen, og at denne værdi kunne gøres tilgængelig for opgørelsen af årsrapporten. Dette ville muliggøre et kvalitetsløft i oplysningerne om de samlede gødningsomkostninger.

For økologiske bedrifter er der væsentligt større forskel mellem næringsstofforsyning og tilgængelige substitutter i form af indkøbte gødningstyper. Derfor har det vist sig ikke at være muligt at anvende samme beregningsmetode for økologiske bedrifter.